

Stáž v Cushing/Whitney lékařské knihovně na Yale univerzitě

Tereza Šímová

Na přelomu listopadu a prosince 2022 jsem měla možnost navštívit Yale univerzitu. Osobně to byl pro mě první výjezd za „velkou louží“ a první setkání se soukromou univerzitou. Byl to výjezd plný zážitků, poznávání nových lidí, získávání informací a znalostí. Ráda bych hned na začátku poděkovala všem organizacím, které mi výjezd umožnily. Děkuji Asociaci knihoven vysokých škol za jejich Fond zahraničních cest. Děkuji také Filosofickému ústavu AV ČR a Knihovně České zemědělské univerzity (ČZU) za finanční podporu mého výjezdu, a také za to, že mi umožňují se v práci rozvíjet a podporují moje výjezdy. Dále Katedře řízení, Provozně ekonomické fakulty ČZU za uvolnění z výuky, která je povinnou součástí mého PhD studia. Především ale děkuji vedení a knihovníkům z Cushing/Whitney knihovny, že mi stáž na jejich pracovišti umožnili.

Mým původním plánem bylo vyjet do USA na [konferenci o šedé literatuře](#), na kterou jsem získala podporu od Asociace knihoven vysokých škol. Přišlo mi škoda jet takovou dálku jen pro jednu konferenci. Proto jsem si domluvila ještě navazující stáž na Yale. Konference o šedé literatuře byla nakonec kompletně převedena do virtuálního prostředí. Nakonec jsem tedy o pár dní prodloužila stáž na Yale, a konference o šedé literatuře jsem se zúčastnila online. Na následujících řádkách jsem sepsala několik postřehů, zážitků a myšlenek, které si z výjezdu odnáším.

Kde se stáž odehrála? Aneb něco málo o Yaleově univerzitě a Cushing/Whitney knihovně

Yaleova univerzita je jednou z nejstarších a nejprestižnějších univerzit ve Spojených státech. Byla založena v roce 1701 a je tak třetí nejstarší vysokoškolskou institucí v zemi. Univerzita byla pojmenována po Elihu Yaleovi, bohatém britském obchodníkovi, který věnoval koleji zboží a peníze. V roce 1718 se Yale stala první vysokou školou v koloniích, která udělovala akademické tituly. V průběhu následujícího století se Yale rozrostla a rozšířila svůj studijní program o řadu oborů, včetně práva, medicíny a přírodních věd. V roce 1887 založila Yale svou první postgraduální školu, Graduate School of Arts and Sciences. Ve 20. století Yale dále rozšiřoval svou akademickou nabídku a stal se jednou z nejprestižnějších univerzit na světě. V roce 1921 založila Yale svou první odbornou školu, Yale Law School. V roce 1931 založila Yale svou první lékařskou fakultu, Yale School of Medicine.

Fotografie: Cushingovo centrum

Právě v knihovně lékařské fakulty jsem absolvovala svou stáž. Lékařská knihovna Cushing/Whitney na je pojmenována po Harvey Cushingovi, průkopníkovi neurochirurgii, absolventovi Yale, a po jeho zeti Johnu Way Whitneyovi, podnikateli, filantropovi a samozřejmě absolventovi Yale. Cushingovu přítomnost můžeme dodnes cítit v celé knihovně. Příkladem může být např. „sklep“ knihovny, kde se nachází Cushingovo centrum (Cushingova sbírka mozkových nádorů a dalších strašidelných artefaktů), anebo jeho papírová podobizna u vstupu do knihovny.



Knihovna je postavena do tvaru písmene Y, jistě tušíte proč. V historické části knihovny najdete ohromující sbírku knih od 12. století až po současnost a také malebnou historickou studovnu. Měla jsem možnost se dotknout knihy psané na pergamentu z 12. století, první vydání Darwinova Původu druhů z roku 1859 anebo i knihy od zástupce českých zemí – Gregora Mendela a jeho Versuche über Pflanzen-Hybriden (Pokusy s rostlinnými hybridy, 1866).

Fotografie (zleva): znak Whitney/Cushing knihovny (všimněte si Y), historická studovna a zdobení vánočního stromku ve Whitney/Cushing studovně.



Na celé knihovně je ale nejlepší jedna skvělá knihovnice, odbornice na systematické přehledy, která si mě vzala pod svá křídla – Kate Nyhan. Kate byl hostitelkou snů, a to jak po profesionální, tak i osobní stránce. Připravila mi nabitý program, domluvila setkání s velmi zajímavými lidmi a byla mi nablízku, kdykoliv jsem ji potřebovala.

Soukromá univerzita

Jak asi víte, Yaleova univerzita je soukromá univerzita, podporována soukromými dary, dotacemi a školným. Tento styl financování umožňuje Yale zachovat si nezávislost a autonomii při stanovování vlastních studijních programů, norem a zásad. Byla jsem překvapena, do jaké míry je tento fakt promítnut do běžného provozu.

Yale si „jede tu svou“ a to jak na institucionální úrovni, tak i na úrovni jednotlivých zaměstnanců. Vzhledem k tomu, že financování výzkumu z veřejných zdrojů není tak běžné, tak univerzita na institucionální úrovni moc neřeší podmínky, které jsou spojené se získáváním veřejných financí. Například je vůbec netrápí to, že pro výzkum financovaný [National Science Foundation](#) je nutné zajistit otevřený přístup k výsledkům vědy a výzkumu. Klidné je nechává i [memorandu Bílého domu](#), které řeší obdobné zásady otevřenosti výzkumu a nakazuje zavést zásadu okamžitého, volného přístupu k veřejně financovaným výsledkům. Výzkumníci sice mají k dispozici repozitář [EliScholar](#), ale podle slov členek Open Access Yale týmu není moc aktivně využíván. Až na výjimky neřeší, že by data, která vzniknou na Yale měla být volně přístupná, spíše naopak. Vycítila jsem, že se o svá data velmi bojí a nemají nejmenší potřebu je sdílet se světem za branami univerzity. V praxi to pak vypadá tak, že třeba data z [Digital Humanities Lab \(Yale University\)](#)

[Library](#)) jsou uloženy na externím disku (doslova černé krabičky, která obsahuje data ze všech projektů). Nebylo by však vhodné házet všechny do jednoho pytle. Měla jsem možnost setkat se i s progresivnějšími řešeními, která se mi velmi líbila – např. Institution for Social and Policy Studies má pěkný [datový archiv](#), který je ale dostupný pouze pro interní zaměstnance a pokud o něm nevíte, jen těžko ho najdete. Měla jsem také možnost setkat se s [Josephem Rossem](#), spoluzakladatelem [medRxiv](#) – krásné ukázky toho, že je možné sdílet výsledky otevřeně, např. formou preprintů. Další z jeho [projektů YODA](#) (Yale University Open Data Access) je také skvělou ukázkou možností sdílení dat.

Knihovna jako rovnocenný partner

Podobně jako v České republice i na Yale knihovna funguje na úrovni vzdělávání a podpory studentů a akademiků, na úrovni kulturního centra a také jako nositel určité historické úlohy. Co je ale rozdílné je vnímání knihovny akademiky. V České republice vnímám postavení knihoven jako jistého pomocníka, toho, na kterého se můžete obrátit v případě, kdy něco potřebujete. Na Yale to funguje jinak a podle mého i lépe. Knihovny zde fungují jako rovnocenný partner při výzkumu i výuce. Knihovníci jsou součástí výzkumných týmů (za rok 2021 podle slov ředitele Cushing/Whitney knihovny, Johna Gallaghery, se knihovníci podíleli na vzniku 73 odborných recenzovaných článků). Knihovna je financovaná i na základě odvedené výuky a publikovaných výstupů (podobně jako jsou financované fakulty na univerzitách).

Podle Johna Gallaghery jsou k tomu, aby se knihovna stala rovnocenným partnerem důležité tři body – vytvoření prostředí, kde se zaměstnanci i uživatelé cítí dobře, robustní vzdělávání uživatelů i zaměstnanců a také kvalitní propagace (nejlépe prý funguje tzv. word of mouth - ústní sdělení informací mezi kolegy, přáteli).

V knihovně podnikají také různé kroky k pohodě a pohodlí zaměstnanců. Krom měsíčních hodnotících pohovorů, tak můžete v knihovně najít relaxační koutek anebo se každý pátek přijít pomazlit se Heidi (asistenčním Labradorem).

Fotografie (zleva): Wellness místnost – vstupní dveře a náhled dovnitř. Asistenční pes Heidi.



Studnice nápadů

Co se mi na Yale moc líbilo byla velká touha po inovacích a neuvěřitelné množství zajímavých nápadů. Jak jsem se postupně seznamovala s kolegy z Yale, zjišťovala jsem, kolik pozoruhodných aplikací, řešení a nápadů pochází právě z Yale. Ať už se jedná o výše zmíněné archivy, [projekt YODA](#) anebo i další aplikace. V Cushing/Whitney knihovně mají i speciální oddělení Technologií a inovací. Měla jsem možnost se seznámit s Lei Wangem, vedoucím zmíněného oddělení. Jak Lei popsal, jeho práci je usnadňovat každodenní činnosti ostatním knihovníkům a vědcům. Lei chodí po všech odděleních knihovny a zjišťuje, jaké činnosti jednotliví zaměstnanci dělají a zda neexistuje způsob, jak činnost automatizovat nebo ji alespoň vylepšit. Lei se řídím heslem Applu „There’s an app for that [Na to existuje aplikace]“, a dodává „and if not, we will make it“ [a pokud ne, tak ji vytvoříme]. Lei tak pomohl vytvořit např. [Reference Deduplicator](#) – aplikaci určenou k efektivnímu odstraňování duplicit v daném souboru bibliografických referencí, protože u systematických přehledů je to občas obtížné. Dalším problémem, který Lei s kolegy vyřešil pomocí aplikace, byl způsob, jak efektivně zjistit, proč některé známé a relevantní články nebyly nalezeny při klasickém postupu u systematických přehledů. Lei s kolegy proto vytvořil aplikaci [MeSH Analyzer](#), který slouží jako nástroj pro „scoping search“ a pomáhá identifikovat potenciální nové termíny (resp. klíčová slova). Další výzvu, kterou před nedávnem v Cushing/Whitney knihovně řešili, bylo usnadňování reportování výuky, sdílení a automatizaci kalendářů. Proto začali využívat aplikaci [Springshare](#). Tahle aplikace umí nejen synchronizovat kalendáře výuk s Yale kalendářem, ale umí i automaticky poslat dotazník spokojenosti po výuce či konzultaci a na závěr umí vytvořit i dobře vypadající reporty a statistiky.

Důraz na datovou gramotnost, online výuku a peer-to-peer vzdělávání

Na své stáži jsem se setkala s řadou učících knihovníků a několika pedagogy. Měla jsem možnost se zúčastnit nálechu výuky i být přítomna u individuálních konzultací. Zatímco výuka předmětů, které mají studenti povinné v rámci kurikula ve většině případů probíhá v klasickém face-to-face prostředí, knihovníci téměř vždy vyučují online, případně hybridně (včetně konzultací).

Fotografie: Science Hill a pohled na Marx Science and Social Science Library

Výuka v knihovnách Yale je hodně ovlivněna tím, zda je zaměřena na pregraduální nebo postgraduální studenty. Například knihovníci z Podnikové a manažerské knihovny při Marxově vědecké a společenskovědní knihovně [Business Librarians at Marx Science and Social Science Library] se zaměřují především na pregraduální studenty. Studentům nabízejí kurzy, provozují studovny a výpůjční služby. [Příkladem kurzů](#) může být třeba vyhledávání v knihovním katalogu, citační etika, používání specializovaných softwarů jako je např. GIS, Zotero, Endnote, LaTeX.

Naopak v Cushing/Whitney knihovně jsou zaměřeni na postgraduální studenty a akademiky. S odlišnou cílovou skupinou se mění i zaměření služeb. Knihovníci z této knihovny tak nabízejí mimo základní knihovnické služby i [pokročilejší kurzy](#) a přímo se podílejí na výzkumu. Příkladem



témat kurzů je tak např. tvorba Data management plánu, tvorba systematických literárních přehledů, školení na bioinformatiku, vyhledávání v citačních databázích, analýza dat s Python a RStudiem, kurzy na vizualizaci, sdílení a znovuvyužití dat.

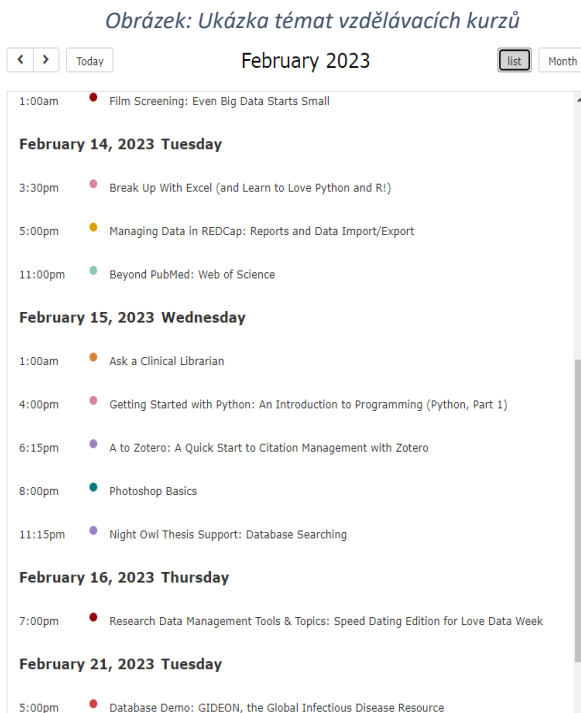
Jak můžete z nabídky kurzů vidět, je dán velký důraz na práci s daty, jejich zpracování, analyzování, sdílení a znovuvyužití. Ředitel Cushing/Whitney knihovny John Gallagher vidí v datech budoucnost knihoven. Domnívá se, že právě správa dat a poskytování služeb v oblasti dat (včetně řádného tréninku), jsou ty služby, které budou knihovny v budoucnosti nejvíce nabízet. Proto v knihovně mají už teď pozice datových knihovníků a kurátorů, specialisty na správu dat, specialisty na bioinformatiku atd. Datová knihovnice Kaitlin Throgmorton podotkla zajímavou myšlenku a to sice, že budoucnost knihoven je nejen ve výuce a správě dat, ale především o tom, jak se naučit znovu využívat již vytvořená výzkumná data.

Yale také dbá na reproducibilitu dat a výsledků. Nabízí k tomu i intenzivní kurzy. Příkladem je [CURating for REproducibility Consortium a jejich CURE trénink](#), aktivity [Centers of Excellence in Regulatory Science and Innovation](#) anebo [YARD](#) – robustní workflow pro kontrolu a vylepšování výstupů výzkumů (především dat) před zveřejněním.

Další skvělý nápad, který si z Yale univerzity odvážím je peer-to-peer výuka. Tento příklad dobré praxe se mnou sdíleli členové [Centra podpory bioinformatiky](#). Rolando a Sofia nabízejí uživatelům knihovny kurzy a konzultace v oblasti bioinformatiky. Unikátní je to, že se jim podařilo vytvořit jakousi komunitu bioinformatiků, kteří jsou ochotni mezi sebou sdílet znalosti a zkušenosti. Rolando a Sofia tak vytvořili sérii kurzů, které jsou vedeny členy této komunity (bývalými účastníky kurzů, kteří vynikají v určitých oblastech bioinformatiky). Někdy jsou to studenti, někdy jsou to zapálení knihovnici, jindy zkušení vědci. Všichni si rádi udělají čas, aby sdíleli své znalosti s dalšími členy této komunity.

Posledním nápadem, kterých bych ráda zavedla do své výuky v Knihovně ČZU je nápad na formát kurzů a konzultací. Knihovnici v Cushing/Whitney knihovně mají všechny konzultace online – využívají k tomu rezervační systém [Springshare](#). Stačí nastavit, kdy jste dostupní pro konzultace na základě vašeho kalendáře. Uživatel si pak vybere čas, který mu vyhovuje. Rezervace i její případná změna probíhá online přes danou aplikaci. Vše je automatizované, takže odpadne nekonečné emailování o možném termínu či případných změnách. Já jsem proto začala používat [Microsoft Bookings](#) (možné je využít např. [youcanbookme.com](#)). V oblasti výuky nabízejí knihovnici i velmi krátké a úzce zaměřené kurzy – např. 30minutový kurz „Jak najít důvěryhodný Open Access časopis“, nebo 20minutové představení Zotera v LaTeX atp. Možná jsou tyto krátké formáty lepší než naše klasické 90minutové lekce.

Musím to vyzkoušet :)

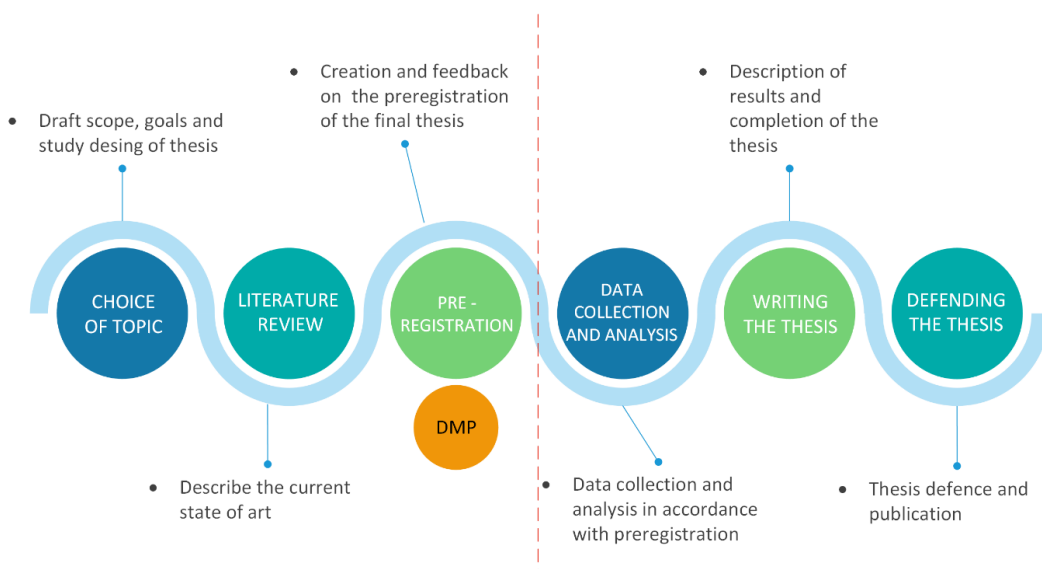


Sdílení dobré praxe

Měla jsem možnost sdílet i dobrou praxi z České republiky. První přednášku na téma bibliometrického software Bibliometrix a o hodnocení vědy v ČR jsem měla před Research Impact and Bibliometric Group (RIBIG) a Research Impact Working Group. Druhá přednáška byla pro členy Cushing/Whitney knihovny. V této přednášce jsem představila roli a fungování knihoven v ČR a představila jsem naši iniciativu [Stop Predatory Practices](#).

Dalším příspěvkem byla moje účast na konferenci o šedé literatuře (Twenty-Fourth International Conference on Grey Literature - Publishing Grey Literature in the Digital Century). Na konferenci jsem přednesla příspěvek s názvem „Preregistration of research for theses - a new standard?“. V článku jsem diskutovala návrh začlenění preregistrace do procesu psaní závěrečných prací. Brzy bude dostupný plný text ve sborníku konference. Níže zatím přikládám abstrakt příspěvku spolu s návrhem frameworku na začlenění preregistrace a také infografiku s výzvou spojené se začleněním preregistrace do procesu psaní diplomových prací.

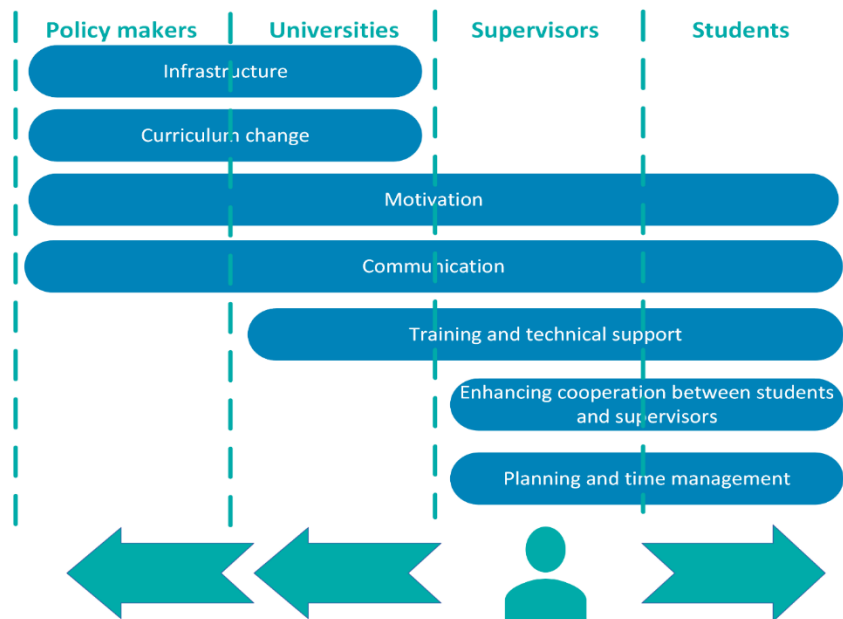
Obrázek: Časový rámec začlenění preregistrace do psaní závěrečných prací



„The reproducibility crisis is the ongoing methodological crisis, where it is difficult or impossible to reproduce the results of many scientific studies. Because the reproducibility of scientific results is an essential part of science, such failures undermine the credibility of the theories and potentially call into question a substantial part of scientific knowledge. There are several ways to strengthen the reproducibility of results, such as proper reporting and dissemination, e.g., pre-registration of research, registered reports, open data, open code, open research notes, or open access. In this paper, I propose incorporating preregistration into the theses writing process for undergraduate students, which should lead to enhanced reproducibility, transparency, and openness of research results in the context of final theses. Pre-registration is a data-marked, predetermined, read-only research roadmap that, in most cases, is created before the study and published in a public repository. Preregistration increases the credibility, transparency, openness, and robustness of students' results in writing their theses. It also serves as a tremendous

educational and communicative element of the thesis writing process that raises the level of student theses and demonstrates a certain level of student knowledge and skills. In this paper, I propose a timeframe for incorporating pre-registration into theses writing processes and discuss the challenges surrounding this process from the perspective of key stakeholders - policymakers, universities, theses supervisors, and students. The article also presents practical advice on where to find support and further guidance on pre-registration aspects. This paper thus pioneers the idea of incorporating preregistration into the normal thesis writing process.”

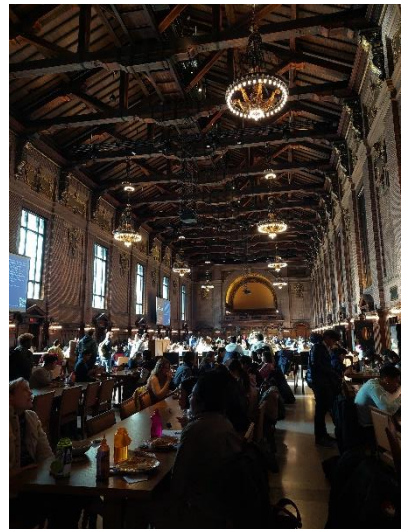
Obrázek: Výzvy pro klíčové zúčastněné strany v procesu začleňování preregistrace do psaní závěrečných prací



Skoro Oxford, Skull and Bones, první žena na Yale až v roce 1969

Závěrem bych ještě ráda napsala pár řádků k samotnému kampusu. Celý kampus se snaží napodobovat vzhled a atmosféru anglických univerzit typu Oxford. Podle studentky Yale, místní průvodkyně, se tak

Fotografie (zleva): Brandford College se slavnou Harkness Tower, Bingham Hall ve starém kampusu, jídelna Schwarzman Centra

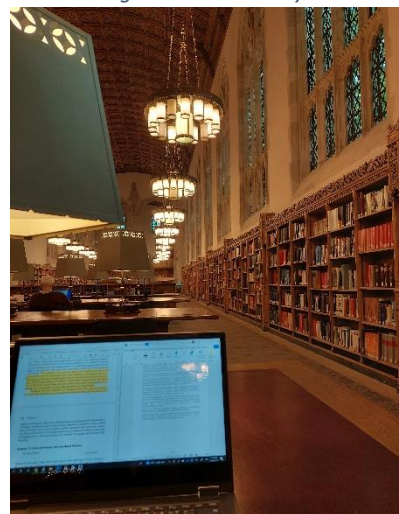


snažili napodobit oxfordskou „starobu“, že při stavbě vystavovali cihly ohni a vodě tak, aby získali jistý starobylý glanc. Také prý rozbíjeli výlohy oken a následně je slepovali, doufajíc ve stejný účinek.

Většina studentů Yale je ubytovaná na kolejích (colleges), které jsou opravdu silně inspirované Oxfordským a Cambridgeským systémem. Koleje nabízí studentům ubytování, stravu, společenské vyžití a případně nějaké doprovodné vzdělávací aktivity, nezajišťují však studium jako takové. Na Yale také stále žijí tajné spolky – mezi nejznámější patří např. Skull and Bones. Jak mi prozradila studentka Yale, místní průvodkyně, tak tyto tajné spolky sice dodržují tradice, ale dnes slouží především k navázání kontaktů a přátelství, které mnohdy trvají celý život.

Srdcem celého kampusu je Sterling Memorial Library. Jedná se o majestátnou budovu, ve které je uloženo přes 4 miliony svazků (většina z nich je umístěna v knihovní věži, která má šestnáct pater). V Sterling Memorial Library se nachází několik studoven a čítáren, Gilmore Music Library a také moderní centrum

Fotografie (zleva): Sterling Memorial Library, Gilmore Music Library, hlavní historická studovna Sterling Memorial Library



Digital Humanities Lab. Knihovna je tunelem propojena s Bass knihovnou, která poskytuje další prostory pro studium.

Další zajímavou knihovnou je Beinecke Rare Book & Manuscript Library, která obsahuje archiv raritních knih. Unikátní je i její podoba – vnitřek knihovny tvoří šestipatrová nadzemní věž s prosklenými stohy knih. Je to opravdu krásná podívaná. Můžete zde najít třeba kopii Gutenbergovu Bibli, manuskripty Gertrude Stein nebo Jamese Joyce a mnohých dalších.

Fotografie: Beinecke Rare Book & Manuscript Library



Celý výjezd byl pro mě náročný, ať už se jednalo o nabitý program, představu toho, že budu přednášet na Yale, časový posun, ale i skutečnost, že jsem byla tak daleko od svých blízkých. Přesto, jak náročné všechno bylo, byl to pro mě nezapomenutelný zážitek a zkušenost ze které budu čerpat celý život.

Ještě jednou děkuji všem organizacím, které mi umožnily se výjezdu zúčastnit, a především děkuji Kate Nyhan, která mě provázela celým mým pobytem.